

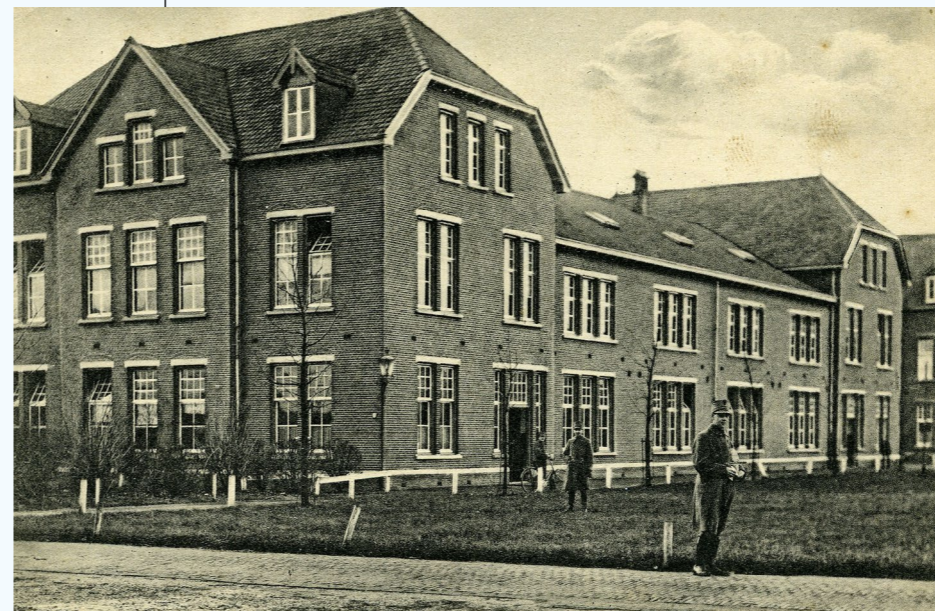
Het Kazernekwartier, Venlo

Vredig voortborduren op gelaagd militair erfgoed

Tegenover het centrum van Venlo in het stadsdeel Blerick krijgt de voormalige Frederik Hendrikkazerne een nieuwe bestemming. Hier komt de stadswijk Het Kazernekwartier. De gemeente Venlo koos voor een leidende rol van het erfgoed bij de herinrichting van het terrein. Als eigenaar van de openbare ruimte heeft de gemeente regie over de ontwikkeling.



Huidige situatie van het Kazerneterrein. Op de restanten van de fortmuur komt een wandelpad en kunnen voetgangers straks een 'Rondje Fort' lopen. | Foto Heijmans



Frederik Hendrikkazerne – Ansichtkaart uit 1923. | Foto Archief Venlo

De ontwikkeling van het Kazernekwartier behelst de transformatie van een terrein met een lange militaire geschiedenis, naar een stadswijk voor wonen, ondernemen en samenleven. Met wonen als belangrijkste functie, draagt de realisatie van de stadswijk onder andere bij aan de aanpak van de huidige woningbouw-opgave.

Met de transformatie van het Kazerneterrein wordt flink geïnvesteerd in het stedelijke woon- en leefklimaat van Venlo. Naast wonen vestigt zich een aantal ondernemers op het terrein en krijgen stedelijke voorzieningen een plek zoals horeca, sport en kleinschalige leisure. Zo ontstaat een aantrekkelijk vestigingsklimaat voor de inwoners van Venlo maar ook voor mensen van buiten de stad. De ontwikkeling van het Kazernekwartier moet daarmee de positie van Venlo als centrumstad van de regio versterken.

Erfgoed als uitgangspunt

De eerste fase van het project is onderdeel van de [Erfgoed Deal](#) en voorziet in 277 koop- en 225, deels sociale, huurwoningen. Ook komen er 130 studentenwoningen. Het gaat om 360 appartementen, daarnaast worden er 142 grondgebonden woningen gebouwd. Het erfgoed vormt het uitgangspunt voor de ontwikkeling van het Kazernekwartier die recht doet aan de rijke militaire geschiedenis die zo'n twintig eeuwen omspannt. Naar verluidt lag nabij deze plek de Romeinse nederzetting Blariacum. In 1641 werd het terrein door de Spanjaarden in gebruik genomen voor het militaire fort Sint-Michiel. In 1913 is de Frederik Hendrikkazerne in gebruik genomen.

*'De verbeelding
beleefbaar maken
en werken aan
een duurzame
toekomst – dat is
best een uitdaging'*

– Ernst-Jan van Langh,
projectmanager gemeente Venlo

Te midden van dit gelaagde erfgoed wordt gebouwd aan het Kazernekwartier. De stadswijk grenst aan de Maas en ligt op een steenworp afstand van de historische binnenstad van Venlo en het centrum van Blerick. Het Kazernekwartier zal de stadsdelen Blerick en Venlo met elkaar verbinden. In het ontwerp van de stadswijk wordt de geschiedenis van de plek geïntegreerd in de nieuwe 21ste-eeuwse tijdslaag. Er is aandacht voor duurzaamheid en slimme mobiliteit met in de openbare ruimte veel groen.

Bloemrijke wadi's

In de nieuwe stadswijk wordt het erfgoed straks beleefbaar in de openbare ruimte en de architectuur. De straatnamen verwijzen naar het verleden en de architectuur brengt de openbare ruimte tot leven. De gemeene deler is dat in elk woningontwerp het militaire verleden een rol speelt en de focus ligt op het samen delen van de openbare ruimte. Zo is het straks mogelijk een 'rondje fort' te lopen langs de blootgelegde en gerestaureerde fortmuren. De voormalige appèlplaats wordt de centrale ontmoetingsplek van de wijk en de voormalige grachten rond het fort gaan dienstdoen als bloemrijke wadi's.

Het projectteam waakt over de inzet van het erfgoed bij de vertaling van ontwerp naar uitvoering. Ook bewaakt het projectteam de opdracht om van de stadswijk één geheel te maken, en zorgt het ervoor dat alle betrokken partijen (waaronder toekomstige bewoners) de ruimte krijgen om de voortgang, knelpunten en ideeën te bespreken. Ernst-Jan van Langh, projectmanager bij de gemeente Venlo, licht toe: 'Bouwen

met respect voor en behoud van het erfgoed is de opgave die we ons stellen. We willen archeologische vondsten behouden en werken met materialen die de tijdsgeest van vroeger ademen. De verbeelding beleefbaar maken en werken aan een duurzame toekomst – dat is best een uitdaging.'

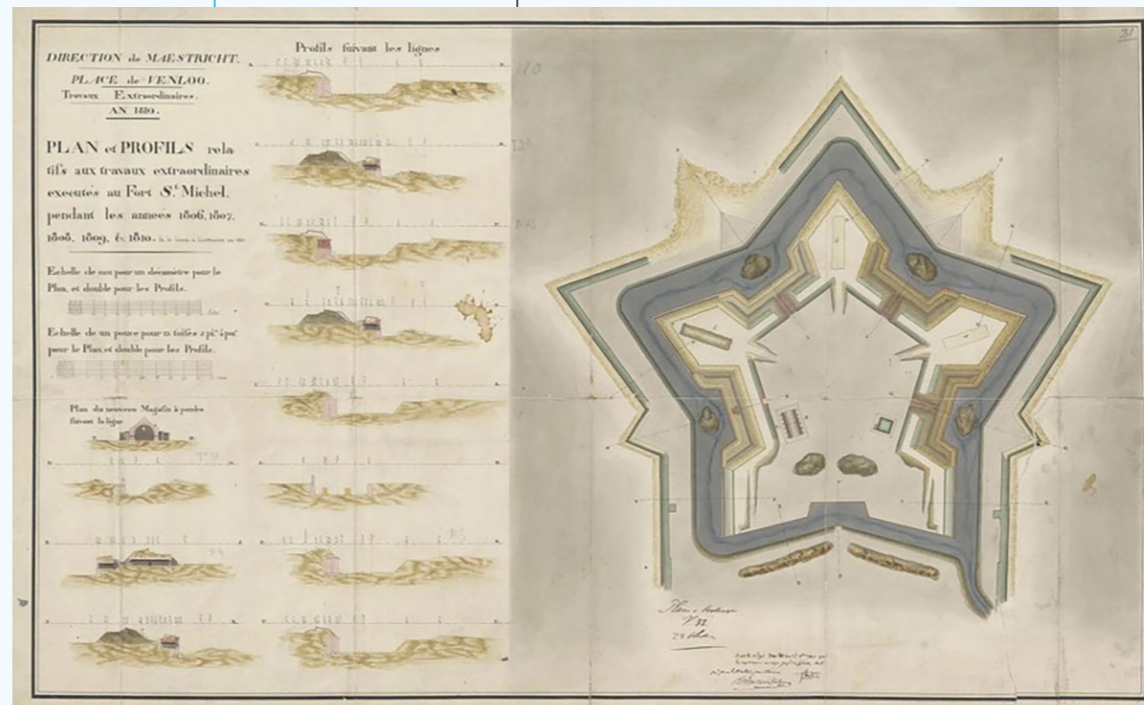
Deelauto's, -fietsen en -scooters

Het ontwerp van het Kazernekwartier stimuleert duurzame mobiliteit. Door de ligging naast station Blerick, vlak bij het centrum van Venlo en met in de toekomst werk, onderwijs én vermaak op het eigen terrein, liggen veel voorzieningen op loop- of fietsafstand. In de stadswijk moet voldoende deelvervoer beschikbaar zijn, zowel deelauto's als deelfietsen en -scooters. Het terrein wordt autoluw en parkeren kan alleen op de aangewezen plekken of in parkeerhubs aan de randen van het gebied. In het ontwerp van de openbare ruimte is aandacht voor de zichtbaarheid en beleefbaarheid van het erfgoed. Tevens draagt dit bij aan een klimaatadaptieve en groene openbare ruimte. Sprekend voorbeeld is de voormalige appelplaats – nu een stenig parkeerterrein, maar straks het groene hart van het Kazernekwartier. Hier ontmoeten bewoners en bezoekers elkaar. Ook krijgen de in 1960 aangelegde tuinen van de Frederik Hendrikazerne hun verdiende plek in het groene hart en is er ruimte voor sport en recreatie. De openbare ruimte tussen de kazernegebouwen waar de fundamenten van fort Sint-Michiel te vinden zijn, vormt het hart van culturele activiteiten en kleinschalige voorzieningen. Een groep kinderen is gevraagd mee te denken over de invulling van de speelvoorziening in de stadswijk. Het erfgoed komt ook terug in de groenvoorzieningen. Zo worden met groenstructuren de verschillende tijdslagen benadrukt. De twee militaire tijdslagen worden bijvoorbeeld extra aangezet door de aanplant van bomen. Ook het type groen en het beheer staan ten dienste van het historische karakter. De strakke aanleg van de tuinen van de Frederik Hendrikazerne komt terug in het ontwerp. In de kieren, gleuven en gaten in de fundamenten van de fortificatie kunnen flora en fauna hun eigen weg vinden.

Een miljoen stenen

Gezien de rijke militaire geschiedenis van het Kazerne-terrein wordt er uitgebreid archeologisch onderzoek uitgevoerd. Dit onderzoek gaat laag voor laag en het heeft talloze vondsten opgeleverd. Een deel van de vondsten wordt gerestaureerd en opnieuw zichtbaar gemaakt. Het meest in het oog springende militaire erfgoed is de onder het bewind van Napoleon gebouwde fortmuur met een lengte van meer dan een kilometer. Op de restanten wordt een nieuw stuk muur gemetseld. Om

De schaal van
de legergebouwen
wordt gebruikt
als ritme in de
architectuur



Revisietekening van het fort uit de tijd van Napoleon. | Bron Nationaal archief

het verschil tussen de oude en nieuwe muurdelen zo klein mogelijk te maken zijn een miljoen stenen met de hand nagemaakt. Deze worden met speciale mortel gemetseld. Daarnaast zijn onder andere menselijke skeletten, barakken, een kruithuis, een poterne, een bruggenhoofd en een overstortriool gevonden uit zowel de Spaanse als de Franse tijd.

Derde tijdslaag

De monumentale kazernegebouwen krijgen een nieuwe invulling. Ze daarop aanpassen vergt een nauw samenspel tussen behoud van het oorspronkelijk karakter en het integreren van de wensen van nu. Met een renovatiekader wordt erop toegezien dat de kazernegebouwen hun monumentale waarde en hun ensemblewerking behouden.

Om te zorgen dat de nieuwbouw op het Kazernekwartier het karakter van het terrein niet aantast, wordt de derde tijdslaag gebaseerd op het idee van de Frederik Hendrikazerne. Hier komt baksteenarchitectuur met metselwerk in aardse tinten, zodat de stadswijk past in de beoogde statige en warme identiteit. Bovendien zijn er daardoor straks geen harde contrasten in kleur en materiaal. De schaal van de legergebouwen wordt gebruikt als ritme in de architectuur. Zo wordt het erfgoed in het gebied niet alleen zichtbaar geconserveerd voor toekomstige generaties, het zet ook de lijnen uit voor een volledig nieuwe tijdslaag op deze Venlose geschiedenis.

Floortje Schiks is communicatieadviseur en projectleider bij communicatiebureau Connect, Eindhoven.

Er zijn menselijke
skeletten, barakken, een
kruithuis, een poterne,
een bruggenhoofd en
een overstortriool uit de
Spaanse en de Franse
tijd gevonden



De historische grachtinlaat zorgde voor de toevoer van water naar de fortgracht. Het object blijft straks zichtbaar als ruïne in het nieuw aan te leggen stationsplein. | Foto Heijmans