

Schoolgebouwen Nieuwegein

Oude school als erfgoed van de toekomst

Nieuwegein bestaat een halve eeuw en dat betekent dat veel scholen uit de beginperiode van de gemeente aan vernieuwing toe zijn. De gemeente onderzoekt of de gebouwen te behouden zijn en aan te passen aan de eisen van de huidige tijd.

De gemeente Nieuwegein heeft als ambitie dat elk kind les moet krijgen in een modern, kwalitatief goed onderwijsgebouw. Een gebouw waar ruimte is voor innovatie, waar meerdere functies worden samengebracht onder één dak, met een groen schoolplein met bomen en planten. De gebouwen moeten groei en krimp kunnen opvangen, energieneutraal zijn en klimaatadaptief. De huidige, verouderde gebouwen worden nu opnieuw bekeken, in samenhang met de omgeving, met respect voor de beleving van gebruikers en omwonenden en voor de historie van het gebouw.

Verspilling

Judith Willemsen, programmamanager Maatschappelijk Vastgoed, vertelt over de aanpak van de gemeente. 'Een aantal jaren geleden hebben we een haalbaarheidsstudie laten uitvoeren voor onze schoolgebouwen. De vraag was of we konden renoveren of beter konden kiezen voor vervangende nieuwbouw. Toen leek nieuwbouw de beste optie. Inmiddels is de markt veranderd en is het vervangen van de gebouwen door nieuwbouw door de stijgende bouwkosten erg kostbaar geworden – nog afgezien van de verspilling die het natuurlijk is om al die gebouwen te slopen.'

Ook omwonenden zaten niet te wachten op sloop van de schoolgebouwen. Ze waren juist tevreden over de school in hun leefomgeving. Gebruikers zagen ook niet altijd de meerwaarde van nieuwbouw, vertelt Willemsen: 'Ze waren gehecht aan de ruimtelijke opzet van de scholen, de lichte ruimtes en de patio's en vroegen zich af wat ze terugkregen met de huidige huisvestingsnormen.'

De gebouwen kampten vooral met problemen in het binnenklimaat en de verrommeling van het gebouw – tekortkomingen die meestal wel op te lossen moeten

zijn zonder de gebouwen te slopen. Daarmee kwam de keuze voor renovatie of zogenoemde vernieuwbouw steeds meer in beeld.

Behoud van de scholen is ook belangrijk voor de buurt. Immers, deze jarenzeventigscholen in Nieuwegein en in andere groeikernen, zijn gelijktijdig met de omringende bebouwing gerealiseerd. De scholen en de woningen zijn samen één stedenbouwkundig ontwerp en lopen naadloos in elkaar over. De scholen hebben een markante plek in het hart van de woonwijken. Ze zijn daardoor een vertrouwde plek voor de bewoners, waarvan generatie op generatie op 'hun' buurtschool zat.

Genuanceerd financieel beeld

De kwaliteit van vernieuwbouw moet gelijk zijn aan die van nieuwbouw, met een levensduur van minimaal veertig jaar. Naar elke school wordt uitgebreid onderzoek gedaan en een plan gemaakt voor instandhouding, vernieuwbouw en nieuwbouw. Ieder schoolgebouw wordt afzonderlijk beoordeeld, want het ene gebouw kan met minimale ingrepen nog een aantal jaren mee, bij een andere school is groot ingrijpen noodzakelijk. Zo ontstaat ook financieel een genuanceerd beeld. Doel is om voor elke school een plan voor vernieuwing te maken en dit uit te zetten in een planning voor de komende twintig jaar.

Het adviesbureau bbn kreeg via een aanbesteding opdracht om de scholen in Nieuwegein te onderzoeken. Voor deze integrale opgave formeerde bbn een team met architecten, erfgoeddeskundigen en bouwtechnisch adviseurs.

Lelijk, truttig, zielloos

'Voor de scholen in Nieuwegein, maar ook voor post '65-



Kinderen spelen in de zandbak bij de Beatrixschool in de Nieuwegeinse wijk Wijkersloot.
| Foto Stichting Fluenta

Interieur van de Beatrixschool. De speelkeuken voor de onderbouw is een typisch jarenzeventigdetail. | Foto Leon Sebregts



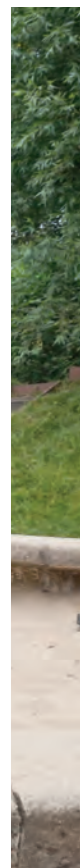
Partners in het onderzoekstraject

Bij dit omvangrijke onderzoek riep de gemeente Nieuwegein in de voorfase de steun in van Stichting Mevrouw Meijer. De stichting liet de gemeente zien dat vernieuwbouw een reëel alternatief is voor sloop en nieuwbouw. Het bureau bbn is uitvoerder van de opdracht en doet dit samen met een architect, erfgoed-specialisten en installatieadviseurs. De opgave voor vernieuwing van scholen is groter dan alleen Nieuwegein. Kennis delen is dan ook een belangrijk thema. De gemeente kan hierbij rekenen op de expertise van Ruimte OK en Bouwstenen voor Sociaal die meedenken en opgedane kennis ook weer delen met anderen.

Forse opgave

Nieuwegein heeft een flink aantal scholen en sportaccommodaties die binnen nu en twintig jaar voor vernieuwing in aanmerking komen. Daarbij gaat het om vijf schoolcomplexen en drie losstaande scholen in het primair onderwijs, drie scholen in het voortgezet onderwijs en vijf gymzalen.

Het merendeel van deze gebouwen is in de jaren zeventig gebouwd en inmiddels veertig tot vijftig jaar in gebruik. Als al deze gebouwen worden vervangen voor nieuwbouw, betekent dat een enorme investering voor Nieuwegein. Met dit onderzoek hoopt de gemeente haar hoge ambities haalbaar én betaalbaar te maken.



erfgoed in het algemeen, komt het onderzoek geen moment te vroeg', vertelt wethouder Onderwijs en Maatschappelijk Vastgoed Jan Kuiper. 'Veel van onze toekomstige monumenten zijn inmiddels gesloopt of onherstelbaar verminkt. De onverschilligheid bij de omgang met jong erfgoed komt door de lage waardering voor dit type erfgoed. Mensen vinden het al snel lelijk, truttig en zielloos. En dat terwijl de geschiedenis haar werk nog niet heeft kunnen doen.'

De door bbn aangetrokken architect, Alfons Hams van Spring Architecten, bedacht een concept waardoor de waarde van de schoolgebouwen behouden blijft en ze toch vernieuwd kunnen worden. 'Eigenlijk is dit soort scholen ontworpen als een soort miniversie van een stad. Lokalen zijn gegroepeerd rondom patio's en verdeeld in leeftijdsgroepen. Die hadden eigen speelplaatsen en entrees, maar kwamen samen in de gemeenschappelijk ruimtes. De gebouwen uit deze periode zijn door hun opzet uit te breiden met behoud van de architectonische structuur. De bouwtypologie leent zich er zodoende voor oog te houden voor de cultuurhistorische waarde en tegelijkertijd toch de stap naar eigentijds onderwijs te maken.'



De Schakel en Beatrixschool in de Nieuwegeinse wijk Wijkersloot. | Foto Leon Sebrechts

Een school in de Nieuwegeinse wijk Wijkersloot. De structuralistische ontwerpideologie is zichtbaar aan de opbouw in blokvormen met platte daken en de aandacht voor 'licht, lucht en ruimte'. | Foto Maartje Kuperus



Visie voor het erfgoed

Om de ambitie rond het behoud van het erfgoed concreet te maken, heeft de gemeente Nieuwegein een overkoepelende erfgoedvisie opgesteld. Kern van deze visie is dat het gaat om het 'verbinden met verhalen'. Erfgoed is niet alleen een zaak van wetten, regels en ruimtelijke ordening, maar kan bijdragen aan het verbinden van inwoners, bezoekers en ondernemers met de stad. De vernieuwingsopgave van de schoolgebouwen is hier een vertaling van.

Wethouder Kuiper is enthousiast over de plannen rond de toekomst van de schoolgebouwen en de aanpak van de gemeente. 'Het erfgoed benaderen vanuit de potentie om te transformeren naar de wensen van deze tijd levert kennis op – ook in relatie tot de visie op de architectuur en stedenbouw van de omliggende wijk. Wij willen met ons onderzoek aantonen dat de opgave om de scholen te vernieuwen op een andere manier kan dan door sloop en nieuwbouw – en zo een inspiratiebron zijn voor andere jonge gemeenten die voor dezelfde opgave staan.'

Jan Kuiper is als wethouder verantwoordelijk voor de opgave van maatschappelijk vastgoed. Judith Willemsen is als programmamanager Maatschappelijk Vastgoed kartrekker voor de vernieuwingsopgave. Alfons Hams, architect bij Spring, is door het bureau bbn ingehuurd om voor alle scholen een plan te maken. Lotte Zaaijer en Leon Sebrechts zijn als erfgoeddeskundige betrokken bij het beoordelen van de gebouwen op erfgoedwaarde.

'Dit soort scholen is ontworpen als een soort miniversie van een stad'